

CUBE™ PROFLAME 360



Power by design.

THE OUTDOOR
PERFORMANCE

INHALT

Wichtige Sicherheitshinweise	3-4
Gerätedaten	5
Packungsinhalt	6
Aufbauanleitung	7-10
Gasanschluss	11
Betriebsanleitung	12-15
Reinigung & Lagerung	16
Fehlerbehebung	17
Teilleiste	18

EU-Verordnung zur Allgemeinen Produktsicherheit (Verordnung (EU) Nr. 2023/988)



Als Importeur sind wir Bevollmächtigter des Herstellers und dafür verantwortlich, dass **nur sichere Produkte** in der EU in Verkehr gebracht oder auf dem Binnenmarkt bereitgestellt werden.

In unseren Bedienungsanleitungen finden Sie entsprechende Sicherheitshinweise, CE-Kennzeichen, Konformitätserklärungen, relevante Produktinformationen wie Bilder und/oder Typ und entsprechende andere **Nachweise zur Produktsicherheit**.

Folgende Daten gelten gemäß Artikeln 9 (6) und 11 (3) der Verordnung:

1. montargo GmbH
Geschäftsführer Kai Telsnig
Dörnbergstraße 27-29
34233 Fulda, Deutschland

2. Verantwortliche Person oder Stelle:

Kai Telsnig
Dörnbergstraße 27-29
34233 Fulda, Deutschland
Tel.: +49 561-981 86 - 0
info@montargo.de
www.montargo.de

BEDIENUNGS- UND WARTUNGSANLEITUNG FÜR GASGRILLGERÄTE für den Außenbereich von everdure by heston blumenthal. Es ist wichtig, dass Sie diese Anleitung, den Kaufbeleg sowie andere wichtige Gerätedokumente zur künftigen Bezugnahme aufbewahren. Aufgrund laufender Produktentwicklungen behält sich Everdure by Heston Blumenthal das Recht vor, Änderungen in der Ausführung oder Erscheinung auch ohne Ankündigung vorzunehmen. Entsorgen Sie das Verpackungsmaterial umweltfreundlich bzw. führen Sie es gegebenenfalls der Wiederverwertung zu.

WICHTIGE SICHERHEITSHINWEISE

WICHTIG: Lesen Sie die Sicherheitshinweise in dieser Broschüre sorgfältig durch, bevor Sie den Grill aus dem Karton nehmen oder ihn an die Gasversorgung anschließen. **WARNUNG:** Zugängliche Teile können sehr heiß sein. Kleinkinder fernhalten.

1. Dieser Gasgrill ist NUR für den AUSSENGEBRAUCH bestimmt. Dieses Gerät darf NICHT in Innenräumen verwendet werden.
2. Lesen Sie vor dem Gebrauch zur eigenen Sicherheit und für bleibende Freude am Gerät die Anweisungen durch.
3. Vergewissern Sie sich vor Inbetriebnahme des Geräts, dass alle Gasanschlüsse dicht sind (siehe Verfahren zur Dichtheitsprüfung in dieser Anleitung). Prüfen Sie immer auf Undichtigkeiten, wenn eine Gasflasche ausgetauscht oder neu angeschlossen wird.
4. Stellen Sie die Flasche immer auf eine flache, ebene Oberfläche.
5. Während des Grillens, Aufheizens oder Abkühlens sollten Kinder oder Haustiere nicht unbeaufsichtigt in der Nähe des Grills sein. Achten Sie darauf, dass Kinder oder Haustiere während des Betriebs des Grills einen ausreichenden Abstand zum Gerät einhalten und nicht damit spielen. Dieses Gerät ist nicht für die Verwendung durch kleine Kinder oder gebrechliche Personen bestimmt.
6. Beim Herausnehmen der Fettpfanne ist besondere Vorsicht geboten. Falsche Handhabung von heißem Öl und Fett kann zu schweren Verletzungen führen. Achten Sie beim Wechseln von Platten und Grills darauf, dass die Teile nicht heiß sind und kein Öl oder Fett auf den Brenner tropft. Achten Sie darauf, dass die Brenneröffnungen/Venturi nicht verstopfen.
7. Drehen Sie das Gasventil/den Regler und das Gasflaschenventil nach dem Gebrauch ab. Es darf sich kein unverbranntes Gas ansammeln.
8. Lassen Sie die Brenner nicht länger als 10 Minuten auf voller Flamme brennen, wenn nicht gegrillt wird. Befolgen Sie beim Grillen mit geschlossener Garhaube die Anweisungen aus dem entsprechenden Abschnitt dieses Handbuchs.
9. Das Gerät darf während des Gebrauchs nicht bewegt werden. Heben Sie den Grill nur an den Griffen an beiden Seiten an. Achten Sie darauf, dass im Gasschlauch kein übermäßiger Druck entsteht, oder unterbrechen Sie die Gaszufuhr und entfernen Sie den Gasschlauch von der Gasflasche oder der Gasleitung (nicht vom Grillgerät).

Achten Sie darauf, dass die Fettauffangschale entfernt wird, damit möglichst wenig Fett/Öl verschüttet wird. Es wird empfohlen, beim Umgang mit heißen Teilen Schutzhandschuhe zu tragen. Vom Hersteller oder Händler versiegelte Teile dürfen nicht verändert werden.

10. Wenn Sie den Grill auf einer erhöhten Fläche (Tisch usw.) verwenden, stellen Sie sicher, dass die Fläche eben, groß genug und stabil genug ist, um den Grill zu tragen und Temperaturen von 60°C über der Umgebungstemperatur standhält.
11. Personen mit entflammbarer Kleidung wie Nylon usw. sollten sich während des Betriebs vom Grill fernhalten. Dieses Gerät muss während des Betriebs von brennbaren Materialien ferngehalten werden.
12. Verwenden Sie das Gerät zu keinem anderen als dem vorgesehenen Zweck. Jegliche Veränderung des Geräts kann gefährlich sein. Nehmen Sie keine Veränderungen am Gerät vor.
13. Schalten Sie im Falle eines Fettbrands die Gaszufuhr ab. Die Fettauffangschale sollte vor dem Gebrauch des Geräts gereinigt und überprüft werden. Eine regelmäßige Reinigung verhindert die Ansammlung von Fett und Speiseresten, die brennbar sind und zu einem Fettbrand führen können. Ein Fettbrand kann durch sorgfältige Reinigung der Fettauffangschale, des Grillgehäuses und des Grills verhindert werden. Durch Fettbrand verursachte Schäden sind von der Garantie ausgeschlossen und führen zu deren Erlöschen. Verwenden Sie in der Fettauffangschale keinen Sand, kein Katzenstreu und keine Fettbindemittel.
14. Stellen Sie sicher, dass das Gerät einen ausreichenden Abstand zu brennbaren Materialien hat. Alle brennbaren Materialien müssen mehr als 250 mm von den Seiten und der Rückseite des Grills entfernt sein und mehr als 1500 mm über der Grillfläche liegen.
15. Schützen Sie den Grill vor starkem Wind - wenn sich dies nicht vermeiden lässt, prüfen Sie immer die Funktionstüchtigkeit der Brenner bei Wind.
16. Führen Sie selbst keine Wartungsarbeiten am Gasanschluss des Grills durch - dies darf nur durch autorisierte Techniker geschehen.
17. Wir empfehlen eine regelmäßige Wartung des Grills zum Erhalt seines guten Zustands. Dies lässt sich durch Befolgen der Reinigungs- und Wartungsvorschläge in dieser Anleitung erreichen.

18. Die Flasche muss so weit entfernt sein, wie es der Schlauch zulässt, ohne dass er übermäßig gespannt wird, und an einer geschützten Stelle stehen (damit sie keine Fettspritzer vom Grill abbekommt oder versehentlich umgestoßen werden kann). Die Gasflasche sollte neben oder hinter dem Gerät an einer sicheren, vor Fettspritzern geschützten Stelle stehen.
19. Dieses Gerät ist nicht für den Einbau in ein bewegliches Fahrzeug (Boot, Anhänger, Wohnwagen usw.) geeignet.
20. Verwenden oder lagern Sie dieses Gerät nicht in Bereichen mit hohem Salzgehalt („Seeklima“) oder in Bereichen mit ätzenden Dämpfen oder Flüssigkeiten (z. B. in einem Swimmingpool), da diese Chemikalien das Material des Geräts beschädigen können (und die Garantie aufheben). Eine regelmäßige Reinigung kann dies verhindern.
21. Das Gerät ist mit einem zugelassenen Gasschlauch ausgestattet, der nach geltendem EN-Standard zertifiziert und nicht länger als 1,5 m ist. Der Gasdruckregler sollte nach EN16129 zertifiziert sein (Durchflussmenge max. 1,5 kg/Std.). Diese sollten gemäß lokaler Bestimmungen angeschlossen werden. Montieren Sie die Schlauchschellen und ziehen Sie sie fest. Der Gasschlauch darf während der Montage und während des Gebrauchs weder geknickt noch verdreht werden. Weist der Gasschlauch ein Leck auf oder ist verstopft, muss er ausgetauscht werden. Wir empfehlen, den Gasschlauch alle drei Jahre auszutauschen.



DIESES GERÄT NICHT IN BETRIEB NEHMEN, BEVOR DIE BEDIENUNGSANLEITUNG GELESEN WURDE

KEINE GEGENSTÄNDE AUF ODER NEBEN DEM GERÄT ABLEGEN

KEINE CHEMIKALIEN, BRENNBAREN MATERIALIEN ODER SPRÜHDOSEN IN DER NÄHE DES GERÄTES AUFBEWAHREN

DIESES GERÄT NICHT IN GESCHLOSSENEN RÄUMEN BETREIBEN

DIESES GERÄT DARF NICHT UMSCHLOSSEN WERDEN. DER MINDESTABSTAND FÜR DIESES GERÄT IST 1500 mm ÜBER DER GRILLFLÄCHE UND 250 mm VON ALLEN SEITEN

NICHT MIT GESCHLOSSENER HAUBE ZÜNDEN

DIESES GERÄT DARF NICHT VERÄNDERT WERDEN

GERÄTEDATEN

Hinweis: Der Durchmesser der Einlassdüse ist auf einer der sechseckigen Plaketten vermerkt (z. B. „165“ für einen Durchmesser von 1,65 mm).

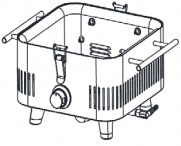



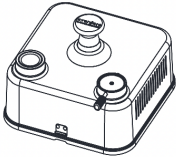
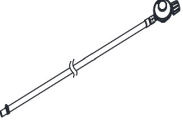
MODELL- BEZEICHNUNG	BESTIMMUNGSLÄNDER	WÄRME- ZUFUHR	BRENNER	GRÖSSE EINLASS- DÜSE	GAS- KATEGORIE	GASART
ECUBEG2B	BE, FR, IT, LU, IE, GB, GR, PT, ES, CY, CZ, LT, SK, CH, SI, LV, DK, FI, NL, DK, FI, SE EE, MT, BG, IS, NO, TR, HR, RO, HU	3,0 kW	1	φ 0,85 mm	I 3B/P(30)	Butan, Propan und deren Gemische bei 30 mbar
ECUBEG2BDE	AT, DE, CH, LU, SK	3,0 kW	1	φ 0,85 mm	I 3B/P(30)	Butan, Propan und deren Gemische bei 30 mbar
ECUBEG4B	AT, DE, CH, LU, SK	3,0 kW	1	φ 0,73 mm	I 3B/P(50)	Butan, Propan und deren Gemische bei 50 mbar

PIN-CODE: 2531DO-0127

Grill	gasCUBE™		
	LÄNGE (mm)	BREITE (mm)	HÖHE (mm)
Grillgerät allein	345	415	208
Grill mit Haube	345	415	375

Die Luft wird über 60 mm x 10 mm große Öffnungen zwischen dem Innen- und dem Außenraum in die Brennkammer geleitet.
Die Abluft wird um den Rand der Platten herum (8 mm Abstand) und durch Lüftungsschlitze im oberen Teil der Haube abgeleitet.
Bei der Verwendung des offenen Grills erfolgt die Belüftung auch durch die Schlitze des Rosts.

PACKUNGSGEHALT

01 / Grillkörper x 1 St.	02 / Flammschutz x 1 St.	03 / Gusseiserner Rost x 1 St.	04/Fetwanne x 1 St.	05 / Grillhaube x 1 St.	06 / Druckregler und Schlauch x 1 St.
					

VERPACKUNG

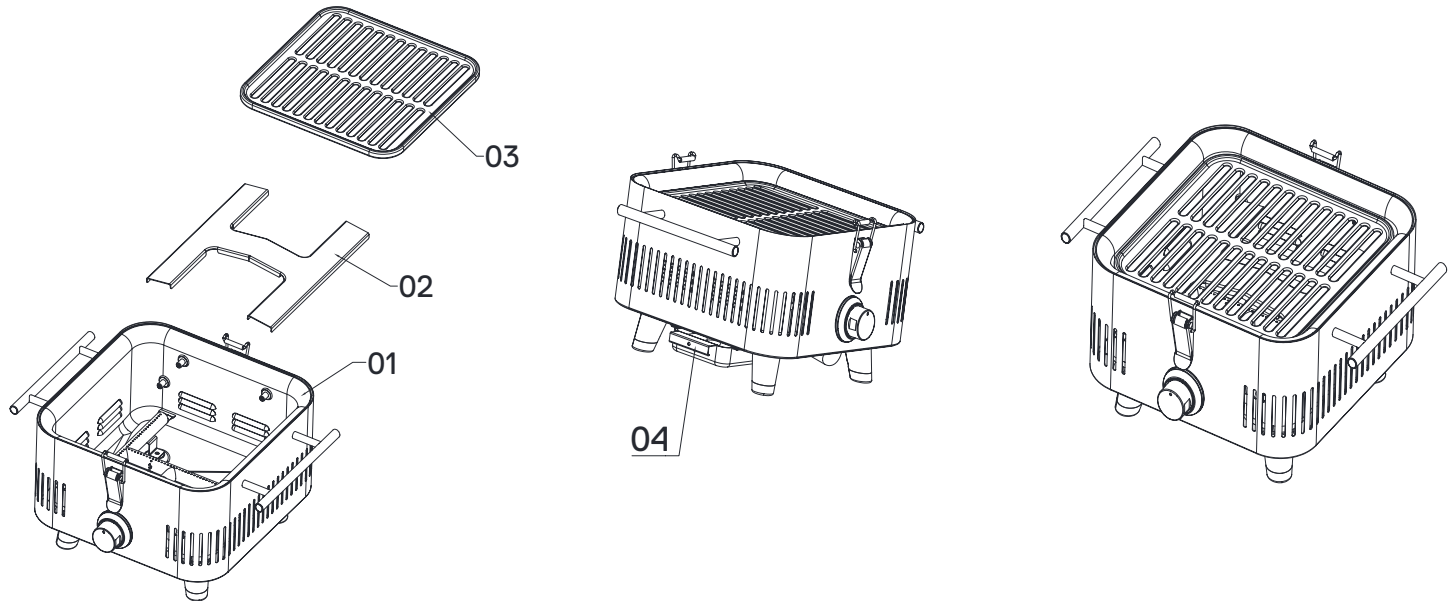
Entfernen Sie alle Innenverpackungen und Schachteln aus dem Grill und der Haube. Entnehmen Sie das Gerät aus der Verpackung und entfernen Sie vor dem Gebrauch des Geräts das gesamte äußere Verpackungsmaterial. Führen Sie das Verpackungsmaterial entsprechend der kommunalen Bestimmungen der Wiederverwertung zu.

AUFBAUANLEITUNG

1. SCHRITT

/ Nehmen Sie den Flammschutz (02) und setzen Sie ihn gemäß der Abbildung unten in den Grillkörper (01) ein, so dass er den Edelstahlbrenner abdeckt. Achten Sie darauf, dass der Flammschutz gleichmäßig auf den 4 Gewindebolzen aufliegt und NICHT direkt auf dem Brenner.

/ Setzen Sie den gusseisernen Grillrost (03) oben in das Grillgehäuse ein. Setzen Sie die Fettauffangschale (04) unten links in das Grillgehäuse ein.

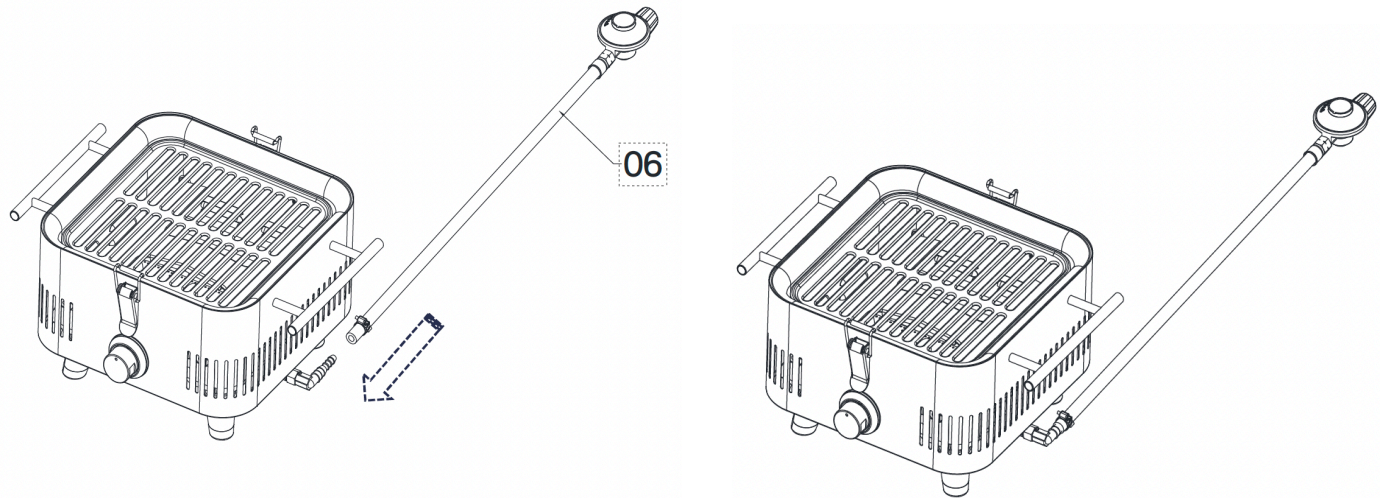


AUFBAUANLEITUNG (Forts.)

2. SCHRITT - (NUR ECUBEG2B, nicht in D/A/CH erhältlich)

/ Schließen Sie den Gasdruckregler und den Schlauch (06) an den Gaseinlass des Grillgeräts an und ziehen Sie die Schlauchschelle mit einem Schraubendreher fest.

Der Regler sollte vor dem Betrieb mit einer Gaskartusche/ -flasche verbunden werden.

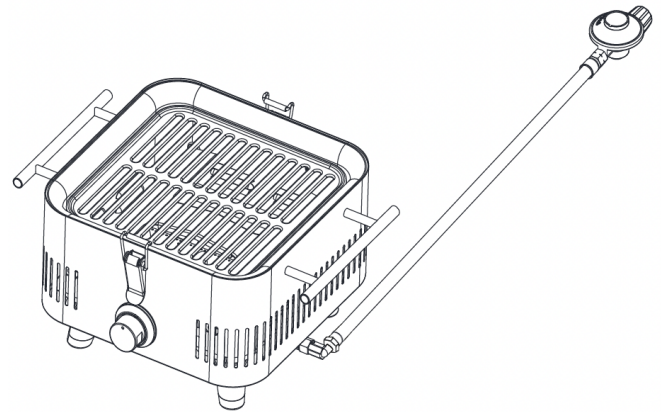
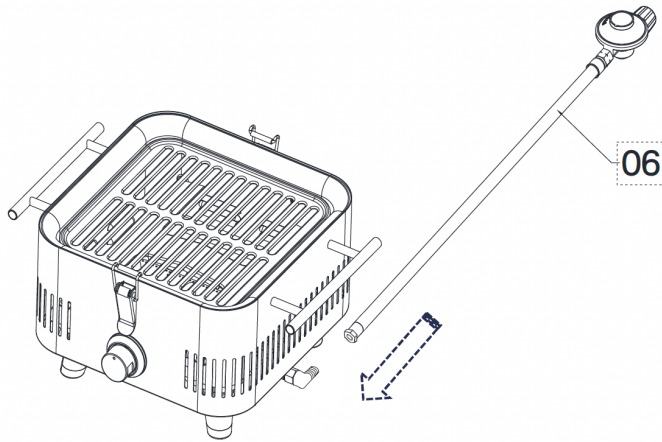


AUFBAUANLEITUNG (Forts.)

2. SCHRITT - (NUR ECUBEG2BDE & ECUBEG4B)

/ Schließen Sie den Gasdruckregler und den Schlauch (06) an den Gaseinlass des Grillgeräts an und ziehen Sie die Anschlussmutter am Gaseinlass mit einem Schraubenschlüssel fest.

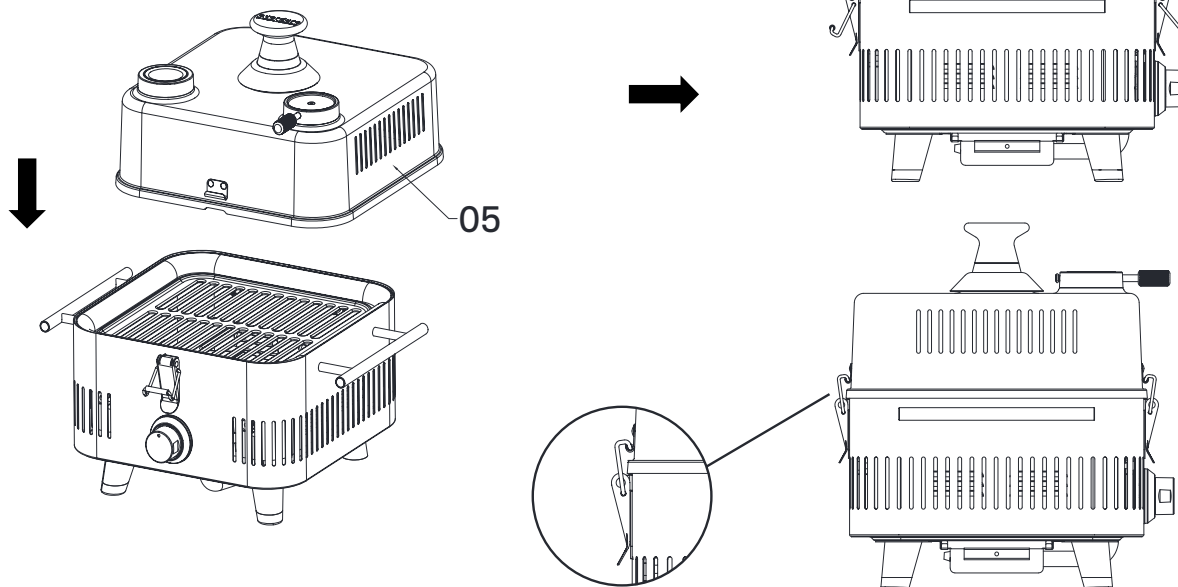
Der Regler sollte vor dem Betrieb mit einer Gaskartusche/ -flasche verbunden werden.



AUFBAUANLEITUNG (Forts.)

3. SCHRITT

/ Sie können die Haube verwenden, um verschiedene Arten von Zutaten zu garen.
Setzen Sie dazu einfach die Haube (05) auf das Grillgehäuse. Nur wenn der gesamte Grill bewegt werden soll, muss der Deckel mit dem Verschluss gesichert werden.



GASANSCHLUSS

GASART UND -VERBRAUCH

Die Grills sind ausschließlich für den Betrieb mit Propan- und/oder Butangas ausgelegt. Gasverbrauch, Druck und Größe der Einlassdüse sind auf dem Typenschild unter dem Grill angegeben.

FÜR DEN ANSCHLUSS VON GASFLASCHEN

1. Um die optimale Leistung Ihres Grills zu erreichen, muss eine zugelassene Gasflasche verwendet werden. Der Druckregler muss zuerst an den Grillanschluss angeschlossen werden.
2. Schließen Sie keine Gasflasche an einen Grill an, der nicht auf einer stabilen, erhöhten Fläche steht.
3. Bevor Sie die Gaszufuhr anschließen, vergewissern Sie sich, dass alle Gasregler ausgeschaltet sind. Nehmen Sie den beiliegenden Regler und den Schlauch und schließen Sie diese an die Gaskartusche/-flasche an. Prüfen Sie nach dem Anschließen, ob alle Verbindungen sicher und dicht sind.

LECKPRÜFUNG

1. Stellen Sie sicher, dass der Gasregler ausgeschaltet ist und drehen Sie das Flaschenventil auf.
2. Prüfen Sie die Dichtigkeit der Verbindungen, indem Sie sie mit einer Lösung aus einer Hälfte Spülmittel und einer Hälfte Wasser bepinseln. Wenn ein Leck vorhanden ist, erscheinen Blasen (oder Sie hören ein zischendes Geräusch). Durch Nachziehen der Verbindungen kann eine undichte Stelle in der Regel behoben werden. Außerdem müssen Sie den Gasschlauch und den Anschluss an der Gasflasche überprüfen. Wenn ein Leck nicht behoben werden kann, fahren Sie nicht fort und drehen Sie die Gasflasche / das Flaschenventil ab.



VERWENDEN SIE KEINE OFFENE FLAMME, UM GASLECKS ZU FINDEN. WENN EIN LECK NICHT BESEITIGT WERDEN KANN, KONTAKTIEREN SIE EINEN AUTORISIERTEN GASINSTALLATEUR.

GASFLASCHE

Stellen Sie die Flasche auf eine flache, ebene Fläche, die gut zugänglich ist, auf der der Schlauch nicht mit scharfen Kanten oder heißen Oberflächen in Berührung kommt und auf der keine übermäßige Spannung auf den Schlauch ausgeübt wird.

Die Höhe der Gasflasche darf 500 mm und die Breite 320 mm nicht überschreiten.

Beachten Sie, dass die Gasflasche und der Schlauch nicht mit einer heißen/scharfen Oberfläche des Grills in Berührung kommen dürfen. Halten Sie die Gasflasche immer von möglichen Zündquellen fern.

ANLEITUNG FÜR DIE AUSSENMONTAGE

Dieses Gerät darf nur im Freien bei natürlicher Belüftung betrieben werden, sodass sich austretendes Gas und Verbrennungsprodukte aufgrund von Wind und natürlicher Luftzirkulation schnell verflüchtigen.

Dieses Gerät darf nicht in Innenräumen verwendet werden. Verwenden Sie Ihren Grill nicht in Garagen, überdachten Bereichen, Gartenhäusern oder anderen geschlossenen Räumen. Der Grill darf nicht in oder auf Fahrzeugen (z. B. Booten, Wohnmobilen) installiert oder verwendet werden und sollte nicht in der Nähe von oder unter hitzeempfindlichen Oberflächen aufgestellt werden. Der Luft- und Verbrennungsstrom rund um den Grill darf während des Betriebs nicht blockiert/behindert werden.

BETRIEBSANLEITUNG

ALLGEMEINE HINWEISE

Ein möglichst geschützter Standort ist für ein angenehmes und effizientes Grillen ideal. Schützen Sie den Grill vor starkem Wind, da dieser die Effizienz des Grillens drastisch verringert.

Der Grill muss stabil stehen. Prüfen Sie regelmäßig, ob der Brenner bei starkem Wind in Betrieb bleibt.

Stellen Sie sicher, dass die Mindestabstände des Grills zu Wänden oder brennbaren Flächen eingehalten werden und dass die Unterlage hitzebeständig ist.

Sorgen Sie dafür, dass alle Lüftungsöffnungen, einschließlich der Öffnungen im und um den unteren Feuerraum, der Haube und der Luftzufuhr zum Hauptbrenner frei bzw. nicht blockiert sind.

GASREGLER

Der Gasregler lässt sich in den Positionen **Aus** und **Hoch** arretieren. Indem Sie den Gasregler eindrücken und gegen den Uhrzeigersinn drehen, wird die Gaszufuhr allmählich erhöht, bis die Position **Hoch** erreicht ist. Drehen Sie weiter in diese Richtung, dann wird die Gaszufuhr reduziert, bis auf der Position **Niedrig** eine geringe Zufuhr erreicht ist. Um die Gaszufuhr abzuschalten, muss der Gasregler im Uhrzeigersinn von **Niedrig** auf die Position **Hoch** gedreht, dort eingedrückt und weiter bis zur Position **Aus** gedreht werden.

MATT EMAILLIERTER GRILLROST AUS GUSSEISEN UND MASSIVE GRILLPLATTE

Der CUBE™ PROFLAME 360 wird mit einem offenen Grillrost geliefert.

Eine flache, massive Wende-Grillplatte ist als Zubehör erhältlich.

Beachten Sie, dass Platten anderer Grills nicht verwendet werden können und immer maximal eine Grillplatte gegen eine andere getauscht werden kann (es kann nur eine Platte installiert werden).

Der Rost wird auf Halterungen aufgesetzt, die im Gehäuse verbaut sind. Bei richtiger Platzierung sollte zwischen Rost und Innenkante des Geräts ein Abstand von 5-6 mm bestehen.

Überschüssiges Fett oder Flüssigkeit fließt in das untere Gehäuse und tropft durch den Grill in die Fettauffangschale unterhalb des Gehäuses. Wenn die Brenneröffnungen verstopft sind, lassen Sie den Grill abkühlen und reinigen Sie den Brenner mit einer Drahtbürste.

Eine Liste des Zubehörs finden Sie auf der Webseite www.everdure.de.

HINWEIS: Die Emailleschicht kann durch Metallgegenstände beschädigt werden. Schäden an Platten und Rosten, die durch die Verwendung von metallischen oder scharfen Gegenständen entstanden sind, werden nicht von der Garantie abgedeckt. Die Verwendung von Kochutensilien aus Silikon wird empfohlen, da diese hygienisch sind und hohen Temperaturen standhalten.

FETTAUFFANGSCHALE

Prüfen Sie vor dem Gebrauch, ob die Fettauffangschale sauber ist. Achten Sie darauf, dass die Fettauffangschale vollständig unter dem Grill eingesetzt ist, bevor Sie das Gerät in Betrieb nehmen.

KEINESFALLS SAND, KATZENSTREU ODER FETTABSORPTIONSMITTEL IN DIE FETTAUFFANGSCHALE.

VORGEHENSWEISE



VOR DER INBETRIEBNAHME DES GERÄTES DIE GESAMTE BEDIENUNGSANLEITUNG LESEN.

VOR DEM ZÜNDEN DIE HAUBE ÖFFNEN.

VERGEWISSERN SIE SICH, DASS DER GASREGLER IN DER STELLUNG "AUS" STEHT UND ÖFFNEN SIE DAS FLASCHENVENTIL.

ACHTEN SIE DARAUF, DASS SICH DER BRENNER, DER FLAMMSCHUTZ UND DIE GRILLPLATTE IN DER RICHTIGEN POSITION ZUM GRILLEN UND ZUM SICHEREN BETRIEB DES GRILLS BEFINDEN.

ACHTEN SIE DARAUF, DASS SÄMTLICHE LÜFTUNGSÖFFNUNGEN UND DER BRENNERLUFTEINLASS FREI VON VERSTOPFUNGEN SIND.

DIESES GERÄT MUSS WÄHREND DES GEBRAUCHS VON BRENNBAREN MATERIALIEN FERNGEHALTEN WERDEN.

ZÜNDEN DES GRILLS MITHILFE DER INTEGRIERTEN ZÜNDUNG AN DEN GASREGLERN

Der CUBE™ ProFlame verfügt über ein in die Gasventile eingebautes Drehzündsystem, das über den in der Frontblende eingebauten Drehknopf bedient wird. Um den Brenner zu zünden, drücken Sie den Regler nach unten und drehen Sie ihn langsam gegen den Uhrzeigersinn. So wird das Gas in den Brenner geleitet. Wenn der Drehknopf das Zündsymbol auf dem Bedienfeld erreicht, zündet ein Funke das Gas im Brenner. Der Drehknopf kann dann ganz auf „Hoch“ gedreht und losgelassen oder auf die gewünschte Temperaturstufe eingestellt werden.

Wenn der Brenner nicht zündet, drehen Sie den Regler in die Position „Aus“ und versuchen Sie es erneut.

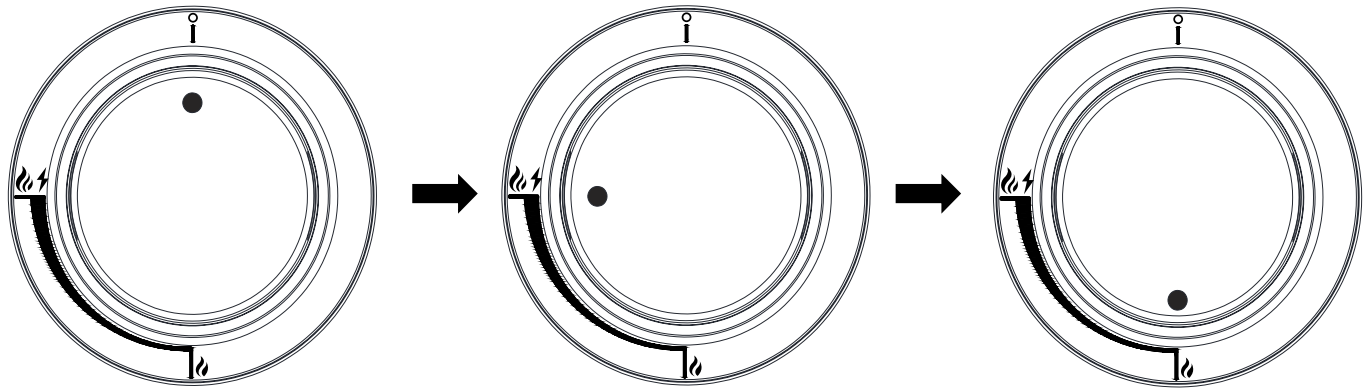
Wenn der Brenner nach 5 Versuchen immer noch nicht gezündet hat, lassen Sie den Grill ausgeschaltet und versuchen Sie es nach 5 Minuten erneut.

ZÜNDANLEITUNG

Zum Zünden des Brenners: Den Regler drücken und langsam gegen den Uhrzeigersinn drehen, bis Sie ein Klicken hören und der Brenner zündet. Dies kann etwa 5 bis 8 Sekunden dauern, da das Gas durch das Brennerrohr zum Grill geleitet werden muss. Den Brenner wie gewünscht einstellen.

Wenn sich der Brenner nicht einschalten lässt, lassen Sie die Taste in der Position AUS und warten Sie eine Minute, bevor Sie es erneut versuchen.

/ Beim Schließen des Deckels/der Haube muss der Ventilregler auf eine kleine Flamme eingestellt werden, um ein Verbrennen der Speisen zu vermeiden.



BRATEN

Das Braten (oder der Betrieb des Grills bei geschlossener Haube) sollte nicht über einen längeren Zeitraum mit dem Drehknopf auf Hoch erfolgen.

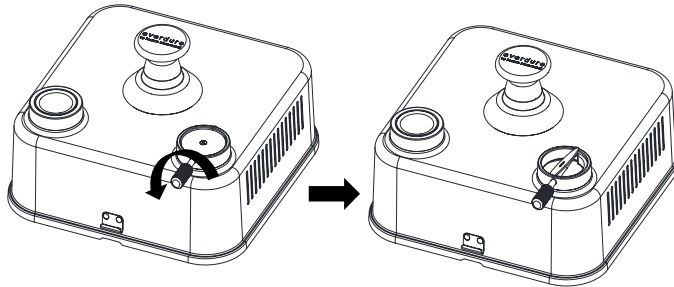
Verwenden Sie den Grill immer mit der vollständigen Standard-Grillkombination, wie sie in der Montageanleitung beschrieben ist.

Den Grill 5 Minuten lang mit geschlossener Haube und Gasregler auf höchster Stufe vorheizen.

Sobald der Grill ca. 180 °C erreicht hat, öffnen Sie die Haube, legen Sie das Grillgut auf den Rost, schließen Sie die Haube und drehen Sie den Regler auf eine niedrige Stufe (diese kann während des Grillens angepasst werden, um die Innentemperatur stabil zu halten, da Wetterbedingungen wie Temperatur und Windgeschwindigkeit die Effizienz des Grills beeinflussen).

Beobachten Sie das Gargut regelmäßig, bis es gar ist.

Mit der integrierten, manuell einstellbaren oberen Entlüftung können Sie die Brattemperatur präzise steuern.



NACH DEM GRILLEN

1. Vergewissern Sie sich, dass der Gasregler nach Abschluss des Grillvorgangs auf **AUS** steht.
2. **SCHALTEN SIE DIE GASZUFUHR AN DER GASFLASCHE NACH GEBRAUCH AB.**
3. Entfernen Sie Rückstände nach dem Grillen und solange der Grill noch warm ist mit einem nicht-metallischen Schaber.
4. Fettrückstände und Fleischreste können von der Innenseite des Grills entfernt werden, indem Sie den Grillrost / die Grillplatte entnehmen, um den Innenraum zugänglich zu machen.
VORSICHT: Manche Oberflächen können noch heiß sein. Verwenden Sie daher Schutzhandschuhe.
5. Reinigen Sie die Fettauffangschale entweder vor oder nach jedem Gebrauch aus.
6. Ist das Grillgerät ausgekühlt, schließen Sie die Garhaube und entfernen Sie Fettspritzer mit einem sauberen Tuch.

REINIGUNG

AUSSENREINIGUNG

Vergewissern Sie sich, dass das Gerät ausgekühlt ist und sicher angefasst werden kann, bevor Sie das Grillgerät von Außen reinigen. Lackierte und Kunststoffoberflächen können mit einem milden Haushaltsreiniger und einem sauberen Lappen gereinigt werden (keine Scheuermittel oder aggressiven Reinigungsmittel verwenden). **Es empfiehlt sich, Reinigungsmittel zunächst an einem kleinen Bereich des Geräts zu testen.** Verwenden Sie zur Reinigung **NIEMALS** Farbverdünner oder ähnliche Lösungsmittel und schütten Sie **NIEMALS** kaltes Wasser über heiße Oberflächen. Trocknen Sie die Oberfläche anschließend gut ab.

INNENREINIGUNG

Vergewissern Sie sich, dass das Gerät ausgekühlt ist und sicher angefasst werden kann, bevor Sie das Grillgerät von innen reinigen. Sie können das Innere der Garhaube mit etwas Wasser, einem milden Reinigungsmittel und einem Schwamm oder einem sanften Scheuerschwamm reinigen. Die Grillplatte mit Antihafbeschichtung sollte vorsichtig gereinigt werden, um die Oberfläche nicht wie oben beschrieben zu verkratzen, vorzugsweise wenn diese noch warm ist. Verwenden Sie etwas Backpulver auf einem nassen Schwamm, um hartnäckige Rückstände zu lösen. Verwenden Sie keine Scheuermittel.

Achten Sie bei der Reinigung des Hauptbrenners und des Zündstiftes besonders darauf, dass Sie die Ausrichtung des Zündstiftes und des Hauptbrenners nicht beschädigen.

VORSICHT! Die Oberfläche des Grillrosts / der Grillplatte kann heiß sein. Tragen Sie unbedingt Schutzhandschuhe.

LAGERUNG

Bei Nichtgebrauch des Geräts muss die Flasche abgestellt und entfernt werden. Der Grill und die Flasche müssen im Freien an einem gut belüfteten Ort gelagert werden. Das Grillgerät (aber nicht die Flasche) darf auch in Innenräumen gelagert werden. Achten Sie vor dem Einlagern darauf, dass die Grillfläche sauber ist.



**DIE GASFLASCHE AN EINEM GUT BELÜFTETEN ORT
AUSSER REICHWEITE VON KINDERN LAGERN**

Bei längerer Lagerung empfiehlt es sich, den Lufteinlass an den Brennern zu verschließen, damit keine Insekten oder Ungeziefer eindringen. Spinnen und kleine Insekten können Netze spinnen oder sich in den Brennerhalterungen und -rohren einnisten, was zu einer Beeinträchtigung der Gas- und Luftzufuhr führen könnte. Dadurch kann ein Feuer in und an den Brennerhalterungen und -rohren entstehen. Diese Art von Feuer nennt sich Flammenrückschlag und kann ernsthafte Schäden am Grillgerät verursachen und zu unsicheren Grillbedingungen führen. Dies lässt sich vermeiden, indem Sie die Brenner regelmäßig überprüfen und reinigen.

FEHLERBEHEBUNG

Der Brenner entzündet sich bei Verwendung des Zündsystems nicht:

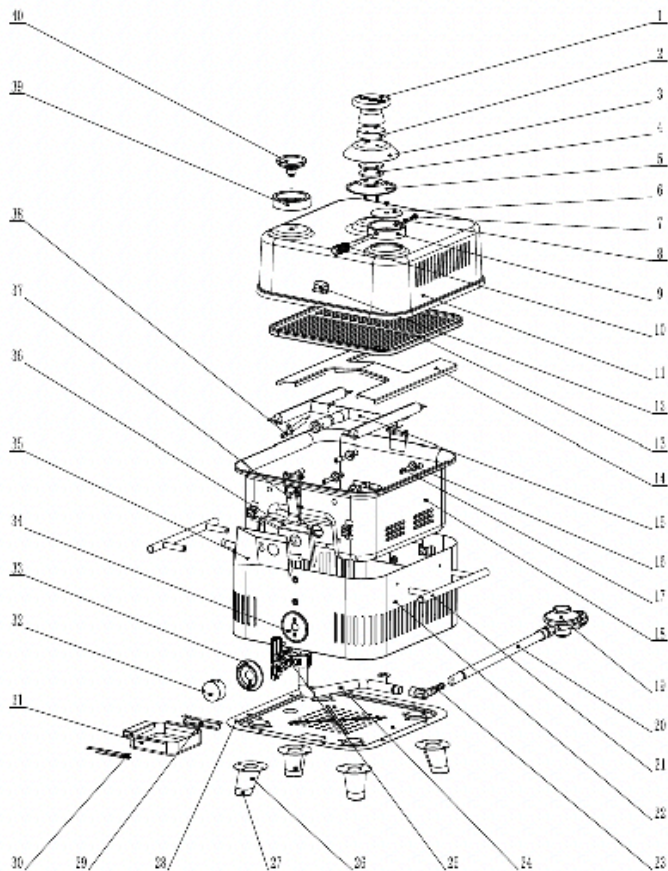
Das Ventil an der Gasflasche ist nicht geöffnet	Öffnen Sie das Ventil an der Gasflasche.
Die Gasflasche ist leer	Tauschen Sie diese gegen eine volle Gasflasche aus.
An der Zündvorrichtung entsteht kein Funke	Entfernen Sie Grillrost / Grillplatte und sehen Sie nach, ob an der Zündvorrichtung ein Funke entsteht. Prüfen Sie, ob die Kabel, die zur Zündvorrichtung oder vom Ventil zum Gehäuse führen, defekt oder nicht angeschlossen sind. Überprüfen Sie zudem die Ausrichtung der Zündvorrichtung. Sollte kein Funke zu erkennen sein, kontaktieren Sie den Kundendienst.
Die Einlassdüse ist verstopft	Reinigen Sie die Einlassdüse mit einer Zahnbürste. Nicht aufbohren und keinen Draht verwenden. Entfernen Sie die Einlassdüse nicht. Kontaktieren Sie den Kundendienst.

Die Flamme am Brenner ist ungleichmäßig:

Der Brenner ist verstopft	Entfernen Sie die Grillaufgabe und prüfen Sie den Brenner auf Verschluss. Reinigen Sie die Einlassöffnungen.
Die Flamme brennt im Brenner (zischendes Geräusch)	Schalten Sie den Brenner ab, lassen Sie diesen abkühlen und entzünden Sie ihn gemäß Anleitung erneut.
Fehlerhafter Gasdruckregler	Kontaktieren Sie den Kundendienst.
Die Einlassdüse ist teilweise verstopft	Injektor mit einer Zahnbürste reinigen. Nicht aufbohren oder Draht verwenden. Injektor nicht ausbauen. Kundendienst kontaktieren.

Aus den Anschlüssen tritt Gas aus:

Die Anschlüsse sind locker	Lockere Verbindungen festziehen (nicht zu fest anziehen) und Dichtheitsprüfung unter Druck mit Seifenwasserlösung (Seite 11).
Der Gasschlauch ist abgenutzt	Kontaktieren Sie den Kundendienst und tauschen Sie den Schlauch aus.
Fehlerhaftes Gasventil	Kontaktieren Sie den Kundendienst.
Die Gewinde sind beschädigt	Kontaktieren Sie den Kundendienst.



TEILELISTE

Nr.	Bezeichnung	Anz.	Nr.	Bezeichnung	Anz.
1	Holzgriff	1	21	Griffeinheit	2
2	Holzgriff Hitzeschutzmatte 1	1	22	Gehäuseeinheit	1
3	Oberer Hitzeschild	1	23	Universalverbindung	1
4	Hitzeschutzmatte	2	24	Einlassbogen	1
5	Hitzeschild für Holzgriff	1	25	Gasventil	1
6	Dämpfer	1	26	Bein	4
7	Dämpferwelle Stufenschraube	1	27	Antirutsch-Fuß	4
8	Feder	1	28	Untere Verkleidung	1
9	Dämpfersitz	1	29	Fettbehälter linke Halterung	1
10	Dämpfergriff Dämpferwelle	1	30	Fettbehälter rechte Halterung	1
11	Haube	1	31	Fettbehälter	1
12	Haubenverschluss Sitz	2	32	Regler	1
13	Grillrost	1	33	Reglerblende	1
14	Flammschutz	1	34	Reglerblendenmatte	1
15	Brennereinheit	1	35	Innerer Hitzeschild	1
16	Metallschutzscheibe	8	36	Wärmedämmung	1
17	Rostauflage	8	37	Haubenverschluss	2
18	Verkleidungseinheit	1	38	Zündungsstift	1
19	Regler 30 mbar	1	39	Sockel d. Temperaturanzeige	1
20	Verbindungsschlaucheinheit	1	40	Temperaturanzeige	1

everdure
by heston blumenthal

IM Ref: EU/DE Rev1.1 2025/01

NUR FÜR DEN GEBRAUCH IM FREIEN BESTIMMT

Hersteller:

Shiro Australia Pty Ltd
Level 7, 67 Albert Avenue
Chatswood, NSW 2067 Australia

Verantwortliche Stelle D/A/CH:

montargo GmbH
Dörnbergstraße 27-29
34233 Fulda, Deutschland
Tel.: +49 561-981 86 - 0
info@montargo.de
www.montargo.de

everdurebyheston.de